

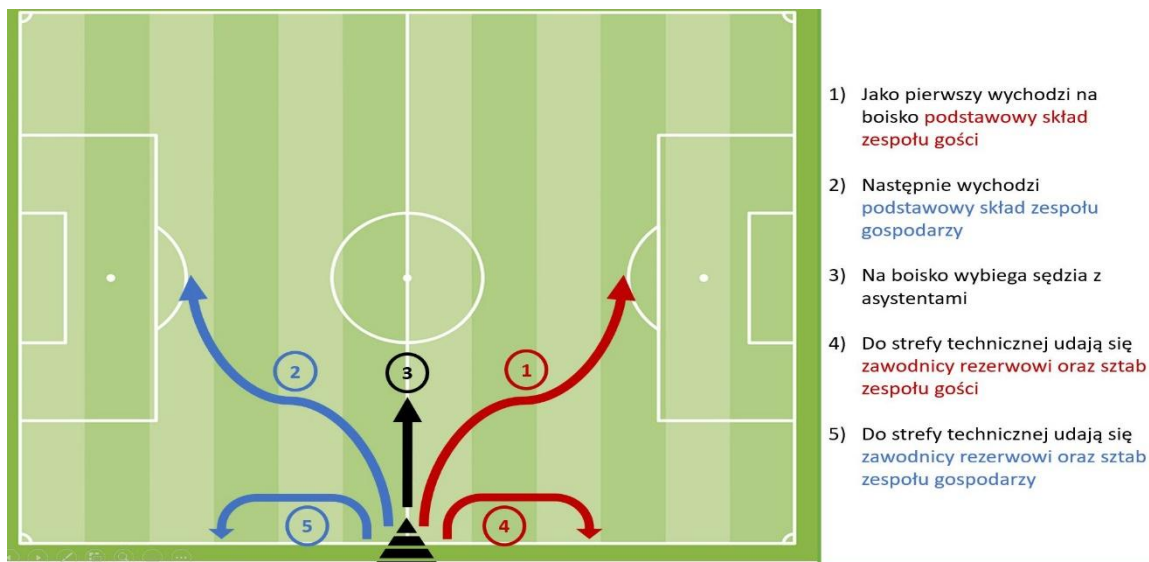
**Zasady organizacji meczów w ramach rozgrywek piłkarskich prowadzonych przez
Wielkopolski Związek Piłki Nożnej w sezonie 2020/2021
w związku z ograniczeniami w okresie stanu epidemii COVID-19.**

I. ZAŁOŻENIA OGÓLNE

1. Niniejszy regulamin określa podstawowe zasady organizacji meczów w okresie stanu epidemii i obowiązuje do odwołania lub do zakończenia sezonu.
2. Celem niniejszego regulaminu jest zapewnienie maksymalnie bezpiecznej organizacji meczów, przy zachowaniu minimum liczby osób niezbędnych do organizacji meczu oraz zachowania pomiędzy nimi bezpiecznego dystansu.
3. Wszystkie osoby znajdujące się na stadionie zobowiązane są do przestrzegania przepisów prawa powszechnego dotyczącego przestrzegania reżimu higienicznego, w szczególności zakrywania ust i nosa.
4. Z obowiązku zakrywania ust i nosa zwolnieni są jedynie zawodnicy, sztaby szkoleniowe oraz sędziowie w trakcie zawodów i rozgrzewki. Wszystkie pozostałe osoby pracujące przy organizacji meczu przebywające w strefie technicznej w trakcie zawodów powinny zakrywać usta i nos.
5. Kluby są upoważnione do podejmowania wszelkich dodatkowych działań zmierzających do zwiększenia bezpieczeństwa osób obecnych na stadionie, w szczególności są upoważnione do odmowy wstępu osobom / usuwania ze stadionu osób, które nie przestrzegają zaleceń dotyczących higienicznych środków ostrożności.
6. Wszystkie osoby są zobowiązane do zachowania dystansu zgodnie z przepisami prawa powszechnego oraz zakrywania ust i nosa podczas przemieszczania się.
7. W porozumieniu ze służbami medycznymi oraz WZPN klub – gospodarz może mieć obowiązek kontroli higienicznych środków ostrożności, w szczególności mierzyć temperaturę osób, wchodzących na obiekt. Kontrola ta musi odbywać się zgodnie z przepisami prawa powszechnego i przez upoważnione służby medyczne.

II. ZALECENIA DOTYCZĄCE ZMIAN ORGANIZACJI ORAZ HIGIENICZNYCH ŚRODKÓW OSTROŻNOŚCI NA OBIEKTACH SPORTOWYCH

1. Kwestie związane z określeniem zasad wejścia i zejścia zespołów z pola gry określa załącznik do niniejszego dokumentu „Procedura wejścia i zejścia zespołów z pola gry”.



2. Szatnie (drużyny i sędziowie):

- a. W zależności od infrastruktury stadionu dopuszcza się wydzielenie pomieszczeń szatni w różnych oddalonych od siebie częściach obiektu,
- b. Rekomendowane jest wykorzystanie wolnych pomieszczeń obiektu w celu wykorzystania jako dodatkowe szatnie lub pomieszczenia dla sztabu szkoleniowego – w celu zmniejszenia ilości osób przebywających jednocześnie w jednym pomieszczeniu / na niewielkiej przestrzeni,
- c. Rekomendowane jest korzystanie z szatni w kolejności i stosownych odstępach czasowych - w pierwszej kolejności skład początkowy, potem zawodnicy rezerwowy,
- d. Szatnie powinny być regularnie wietrzone i dezynfekowane, zaś wejścia do nich powinny wymagać jak najrzadszego używania klamek.

3. Rozgrzewka

- a. Należy dopasować czas rozgrzewki do warunków atmosferycznych,
- b. Wychodzenie zespołów i sędziów na rozgrzewkę następuje odrębnie,
- c. Należy unikać jednoczesnego używania ciągów komunikacyjnych prowadzących do szatni i na płytę boiska przez obydwa zespoły,
- d. Sędzia zarządza i kontroluje kolejność wychodzenia zespołów na rozgrzewkę.

4. Kontrola sprzętu/zbiórka zespołu przed wyjściem na płytę boiska:

- a. Kontrola sprzętu przez asystenta sędziego przy drzwiach szatni (poza obszarem zbiórki),
- b. Maksymalnie możliwe odstępy między zawodnikami podczas wyjścia na płytę boiska.

5. Wejście drużyny na płytę boiska jest przeprowadzane:

- a. Odrębnie, przy czym najpierw wychodzą goście, potem gospodarze. Sędzia zarządza i kontroluje kolejność wychodzenia zespołów na boisko na płytę boiska,
- b. Bez eskorty,
- c. Bez maskotek,
- d. Bez zdjęć zespołu,
- e. Bez ceremonii otwarcia z udziałem jakichkolwiek dodatkowych osób,
- f. Bez uścisku dłoni, bez przekazania proporców,
- g. Bez wspólnego ustawiania zespołów.

6. Strefa techniczna
 - a. Możliwość zwiększenia strefy technicznej i rozrzedzenie miejsc,
 - b. Możliwość dostawienia dodatkowych ławek lub krzeseł w zwiększonej strefie technicznej.
7. Przerwa w meczu
 - a. Ustala się następującą kolejność: zawodnicy powinni schodzić odrębnie – najpierw goście, potem gospodarze,
 - b. Przed wejściem na drugą połowę najpierw wychodzą goście, potem gospodarze,
 - c. Sędzia zarządza i kontroluje kolejność wychodzenia zespołów na boisko po przerwie.
8. Miejsca do przeprowadzenia wywiadów pozostają zamknięte
 - a. Konferencja prasowa po meczu odbywa się odrębnie dla obu drużyn (po jednym szkoleniowcu i jednym zawodniku). Konferencję przeprowadza rzecznik klubu gospodarza, który znajduje się na liście izolacji. Uczestniczyć mogą też media klubu odpowiedzialne za realizację materiału audio/wideo, zabezpieczone w środki ochrony osobistej.
9. Wyjazd obydwu drużyn powinien odbywać się w odrębnym czasie, zawodnicy obydwu drużyn nie powinni spotkać się podczas opuszczania obiektu. Wyjście z szatni obydwu drużyn powinno odbywać się w odrębnym czasie, zawodnicy obydwu drużyn nie powinni spotykać się podczas opuszczania szatni i przechodzenia do autokaru.
10. Sprawozdania i kontrola
 - a. Przed meczem odbywa się spotkanie organizacyjne. Spotkanie to odbywa się na 45 minut przed rozpoczęciem zawodów w pomieszczeniu, gdzie nie mogą przebywać żadne inne osoby. Organizatorem spotkania jest przedstawiciel klubu gospodarza, który musi poinformować pozostałe osoby o lokalizacji spotkania organizacyjnego.
11. W przypadku wystąpienia podejrzenia choroby COVID-19 u zawodnika lub zawodników, służby medyczne organizatora zawodów powinny posiadać opracowany scenariusz postępowania w takiej sytuacji. Scenariusz powinien obejmować:
 - a. Separację oraz izolację zawodnika w wydzielonym pomieszczeniu, u którego wystąpiły niepokojące objawy (gorączka, osłabienie, nudności, biegunka itp. – zgodnie z przyjętymi przepisami),
 - b. Separację zawodnika lub zawodników, którzy jako ostatni mieli kontakt z izolowanym,
 - c. Separację obydwu drużyn na czas podjęcia decyzji, czy mecz będzie kontynuowany,
 - d. Sposób oraz miejsce docelowe transportu izolowanego,
 - e. Dalsze zalecenia dla pozostałych osób przebywających na stadionie, które nie zgłaszały niepokojących dolegliwości i nie miały kontaktu z izolowanym,
 - f. Dalsze zalecenia dla pozostałych osób przebywających na stadionie, które nie zgłaszały niepokojących dolegliwości, ale miały kontakt z izolowanym.
12. Reguły postępowania w przypadku odwiezienia piłkarza do szpitala:
 - a. Jeśli zawodnik zostaje odwieziony do szpitala, zaleca się, aby nie wracał z drużyną. Po powrocie obowiązkowe jest skierowanie go na wymaz w celu przebadania w kierunku nosicielstwa wirusa SARS-CoV-2 oraz choroby COVID-19,
 - b. W przypadku meczu wyjazdowego, gdy poza autokarem drużyny dostępny jest dodatkowy pojazd zaleca się, aby taki zawodnik wrócił osobnym środkiem transportu (np. samochód osobowy kierownika drużyny).

III. USTALENIA KOŃCOWE

1. Wszelkie sprawy nie określone w niniejszym Regulaminie będą rozstrzygane każdorazowo przez WZPN.
2. Prawo interpretacji postanowień niniejszego Regulaminu przysługuje wyłącznie WZPN.